

Centre d'Information
et d'Orientation
Cio Le Havre

académie
Normandie



Préparer mon orientation

Mme CRESTO-ALEINA

Psychologue de l'Education
Nationale
Spécialisée dans l'orientation

dans le Supérieur

PARCOURSUP

PREPARER SON PROJET D'ORIENTATION

Si vous n'y avez encore pas réfléchi ou n'avez pas d'idée, il est **URGENT** de s'y atteler
**Prendre RDV auprès Psy EN du lycée (via la vie scolaire) ou prendre rdv au CIO : 17 Quai
Southampton, 02 32 08 98 41 (ouvert pendant les vacances scolaires)**

Ce processus de réflexion prend du temps : s'y prendre dès maintenant.

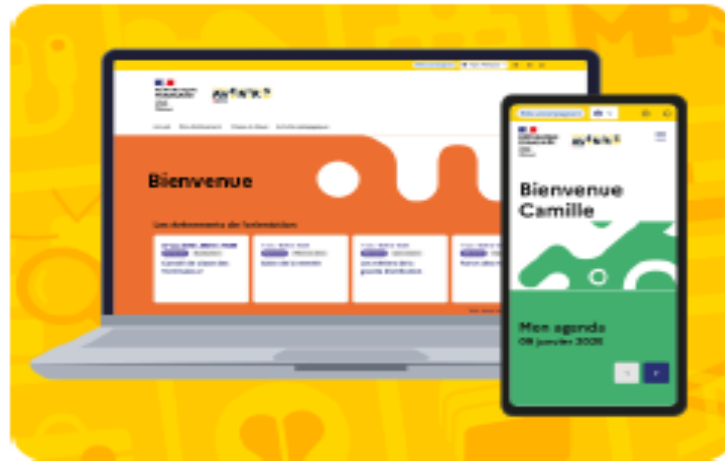
Pour bien préparer mon projet, je dois :

- **Réfléchir sur moi-même** (ma personnalité, mes goûts, mes résultats scolaires, mes points forts et faibles, les secteurs professionnels, qui m'intéressent et ceux qui ne m'intéressent pas)
- **Explorer les secteurs d'activités et les formations** qui m'attirent via des sites internet, en participant à des salons et des journées portes ouvertes ...

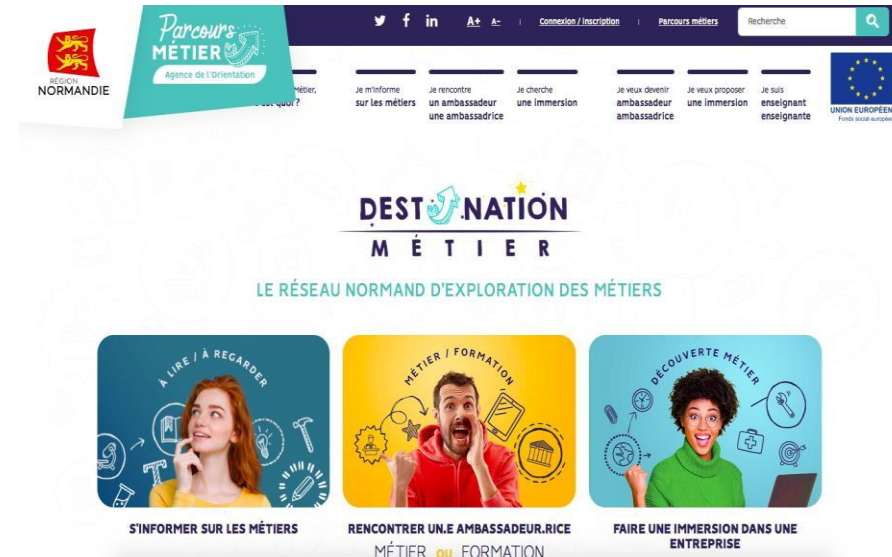
Les Sites pour vous aider dans vos recherches



Parcoursup.fr : un moteur de recherche accessible presque toute l'année



Avenirs.onisep.fr : infos sur les filières, les formations, les métiers...



Destination-Métier.fr : des infos sur les métiers et les formations en Normandie

les sites internet des Universités du Havre et de Rouen, de l'IUT du Havre et de Rouen, des lycées (pour les BTS et CPGE), des écoles ... il y a les liens dans les fiches de Parcoursup

Le kiosque de l'ONISEP : accès aux brochures au CDI

L'Université

Deux diplômes :

- La Licence en trois ans après le bac
La première année s'appelle L1,
la 2^{ème} année L2 et la 3^{ème} année L3.
- Le Master en 2 ans après la licence

- Pour les études de médecine : le PASS et les Licences Accès Santé (LAS)

C'est quoi une licence à l'Université ?

- Une formation générale et théorique
- On distingue les licences par leurs « mentions ». Spécialisation progressive via les portails ou le principe des majeures /mineures.



L'université

Concrètement, ça se passe comment en licence ?

- Autour de 20 heures de cours par semaine,
- Avec des cours magistraux en amphithéâtre et des travaux dirigés en grand groupe (vers 45 étudiants),
- Du travail personnel à mener de façon très autonome
- Des partiels deux fois par an et du contrôle continu pour évaluer vos acquis

Les élèves du Havre sont prioritaires sur les universités de Normandie

- Sélection à la fin de la licence pour entrer en Master ... La professionnalisation s'opère en Master.
- Existence de licence professionnelle en L3 pour se professionnaliser après un bac +2 (L2, 2^{ème} année BUT ou BTS)

Exemples de Licences proposées :

À l'université du Havre

3 Unités de Formation et de Recherche (UFR) :

A l'UFR Droit-Eco Gestion :

Licence de Droit parcours droit classique,
Licence de Droit Parcours Bilingue anglo-américain
Licence d'Eco-gestion (dont LAS -licence accès santé)
Licence d'AES : Administration Économique et Sociale
Licence – PASS option Eco-gestion

A l'UFR de Lettres et Sciences Sociales :

Licence de Géographie et aménagement
Licence d'Histoire Licence de Sociologie Licence de
Lettres Licence de LLCER Anglais
Licence de LEA Anglais et deux langues asiatiques

UFR Sciences et techniques :

Licence Portail Mathématiques, Informatique, Sciences
de la matière et de l'ingénieur (MISMI)
Licence – Portail Chimie, sciences de la vie (dont la LAS)
Licence – PASS option chimie et sciences de la vie
Licence – Portail – chimie, Sciences de la vie.

À l'université de Rouen et/ou de Caen

8 Unités de Formation et de Recherche (UFR):

Licence de psychologie,
Licence de philosophie,
Licence de STAPS (Sciences et techniques des activités physiques et sportives)
Licence de sciences du langage,
Licence sciences de l'éducation
Licence Humanités,
Licence de musicologie, Licence de science politique
Licence Portail Informatique / Electronique-énergie-électricité-automatique
Licence LEA Anglais + LV2 allemand ou espagnol + LV3 débutant
Licence Portail Chimie / physique-chimie
Licence portail sciences de la vie et de la terre

Certaines licences n'existent pas en Normandie, il est possible de les demander hors académie :

Licence Histoire de l'art
Licence arts plastiques,
Licence Information – communication
Licence MIASHS Mathématiques et informatiques appliquées aux sciences
sociales ...

Les Classes préparatoires aux Grandes écoles (CPGE)

- Une formation sur deux ans
- exigeante et encadrée
- une trentaine d'heures de cours
- en lycée
- dans un groupe classe.
- Objectifs : se préparer à des concours pour intégrer des « grandes écoles » sur deux ans (écoles d'ingénieur, de commerce, de journalisme, les Ecoles Normales Supérieures ...)

De nombreuses prépas :

- Lettres, Lettres et Sciences Sociales, Economique et Commerciale voie Générale, Prépa D1 (Droit), Prépa Arts et Design
- En sciences : BCPST, MPSI, PCSI, PTSI , MP2I...

Le Bachelor Universitaire en Technologie

Le BUT (Bachelor Universitaire en Technologie)

- formation qui dépend des IUT (Institut Universitaire de Technologie)
- sur 3 ans
- Cours magistraux (souvent en amphithéâtre) et des travaux dirigés en groupe ,
- professionnalisant (stages),
- Selon les BUT, possibilité de suivre son cursus à partir de la 2^{ème} année en apprentissage
- Objectif : entrer dans le monde du travail ou poursuivre des études
- 24 Bachelors Universitaires en Technologie

Les BTS – Brevet de Technicien Supérieur

Le BTS c'est :

- 2 ans
- en lycée
- classe de 30 étudiants environ
- professionnalisant (stages)
- formation par apprentissage possible
- Peu de bacs généraux pris en BTS (mais ne pas hésiter à tenter sa chance)
- Objectif : entrer dans le monde du travail ou éventuellement poursuivre en licence professionnelle sur 1 an

Les écoles post bac

Comme :

- Les écoles d'infirmier,
- Les instituts du travail social,
- Les formations d'orthophoniste, de psychomotricien, d'audioprothésiste, d'ergothérapie ...
- Les écoles d'ingénieur publiques et privés comme les INSA, l'UTT (Troyes), UTC (Compiègne), les écoles du réseau Geipi Polytech, CESI ...)
- Les écoles d'Art (Esadhar, les écoles publiques et privées des arts appliquées)
- L'école du Louvre
- Les écoles vétérinaires
- Les écoles de commerce
- Les IEP (Institut d'Etudes Politiques) et Sciences Po Paris

Les DN MADE

Diplôme National des Métiers d'Art et du D'esign :

- En lycée ou en écoles d'arts appliquées
- 3 ans
- Professionnalisant et permettant de poursuivre des études
- 14 mentions différentes (animation, espace, graphisme, objet, numérique, mode, matériaux ...)
- mais chaque DN Made a ses particularités (cf. les spécialités sur Parcoursup et le descriptif de la formation)
- Sélection très importante à l'entrée

parcoursup

Entrez dans l'enseignement supérieur

www.parcoursup.fr



MINISTÈRE
DE L'ÉDUCATION
NATIONALE

MINISTÈRE
DE L'ENSEIGNEMENT SUPÉRIEUR,
DE LA RECHERCHE
ET DE L'INNOVATION

PARCOURSUP : Le calendrier en 3 étapes

1

Oct. 2025 – janvier 2026

**Je m'informe et découvre les
formations**

2

19 janvier – 12 mars

Je formule mes vœux

Jusqu'au 1er avril

Je finalise mon dossier

3

2 juin – 11 juillet

**Je reçois les réponses des
formations et je décide**

S'inscrire dans Parcoursup

- **Parcoursup est très simple d'utilisation. Mais il faut absolument respecter le calendrier, avoir ses codes d'accès.**
- **Besoin de son numéro INE** (sur vos bulletins scolaires, relevé de notes du bac) pour débiter l'inscription. **Besoin d'une adresse email valide.** Donner aussi son numéro de portable et celui des parents pour recevoir également les alertes par téléphone.
- **Indiquer aussi un mail de vos parents** pour qu'ils reçoivent également les alertes.
- **Des petites vidéos expliquent les différentes étapes de la procédure**
- **La partie « Questions Fréquentes » peut aussi vous être utile**
- **Faire ses vœux dans Parcoursup est rapide ... A la CONDITION de savoir quels vœux on veut formuler !**

Les Grands Principes de Parcoursup

- ❑ **10 vœux maximum et possibilité de sous-vœux par filière.** Quand vous avez atteint votre quota de vœux ou/et des sous-vœux, Parcoursup vous l'indique et vous ne pourrez pas techniquement rentrer de vœu supplémentaire.
- ❑ **Je n'ai pas besoin de classer mes vœux**
- ❑ **Il faut faire plusieurs vœux**, dont des formations non sélectives (licences à l'Université avec taux d'accès élevé) pour éviter de se retrouver sans affectation
- ❑ **Je recevrai une réponse pour chacun de mes vœux**
- ❑ **Vous ne disposez que de quelques jours pour y répondre.** Si vous ne répondez pas dans les temps, votre vœu sera supprimé pour que votre place puisse être attribuée à quelqu'un d'autre
- ❑ **Possibilité de faire jusqu'à 10 vœux maximum en apprentissage en parallèle de ses autres vœux** (attention il faut démarcher des employeurs pour signer un contrat d'apprentissage)

LES ELEMENTS DU DOSSIER TRANSMIS A CHAQUE FORMATION

- > **Le projet de formation motivé** = lettre de motivation
- > **La fiche Avenir** renseignée par le lycée
- > **La rubrique « Activités et centres d'intérêt »**, si elle a été renseignée
- > **Les pièces complémentaires** demandées par certaines formations
- > **Bulletins scolaires et notes du baccalauréat** :
 - > Année de première : bulletins scolaires, et notes épreuves anticipées
 - > Année de terminale : bulletins scolaires des 1er et 2e trimestres

Les Grands Principes de Parcoursup

Parcoursup peut répondre à vos vœux de 3 façons :

- ❑ ***Vous avez une proposition d'admission***, avec la date limite pour y répondre. Par exemple, « Vous avez jusqu'au Mardi 6 Juin 23h59 heure de Paris pour y répondre ».
- ❑ ***Vous êtes en liste d'attente en position N°*** ... Les listes d'attente évoluent tous les jours.
- ❑ ***Vous êtes refusé-e-***
 - ❑ *Il peut y avoir aussi la réponse « Oui si » donnée par les universités lorsqu'elles jugent un dossier trop fragile ; elles proposent alors des aménagements pour une meilleure chance de réussite*

Je ne peux accepter qu'une seule proposition à la fois.

Les Grands Principes de Parcoursup

Si vous avez une proposition d'admission, vous pouvez :

- L'accepter
- La refuser (**mais attention à ne pas refuser une proposition si vous n'en avez pas d'autres !**).
- **Si vous acceptez une proposition, vous pouvez maintenir les vœux pour lesquels vous êtes en liste d'attente.**
- Il est possible d'accepter une proposition puis d'y renoncer plus tard. Ainsi, lorsque vous recevez une proposition d'admission pour une formation qui vous plait davantage que celle que vous avez déjà acceptée, vous pouvez :
 1. Accepter la nouvelle proposition
 2. Et renoncer à la proposition d'admission que vous aviez acceptée avant.
 3. Et ainsi de suite ...

Une fois que vous avez **accepté définitivement** un vœu (= pas de vœux en attente), on vous indique la procédure d'inscription dans l'établissement

La Phase Complémentaire et la CAES

La phase complémentaire débute le 11 Juin et se termine le 10 septembre

Le principe : Il s'agit de proposer les places vacantes à ceux qui souhaitent postuler. Parmi eux, il y a les élèves qui n'auraient pas eu de proposition d'admission (ou/et qui sont en listes d'attente) dans la phase principale, ou pour tous élèves qui souhaitent formuler de nouveaux vœux sur les places proposées dans cette phase complémentaire

Du 11 juin au 10 septembre : pendant la **phase complémentaire**, les lycéens peuvent **formuler jusqu'à 10 nouveaux vœux dans des formations disposant de places disponibles**

A partir du 1er juillet : les candidats sans aucune réponse positive peuvent solliciter depuis leur dossier **l'accompagnement de la Commission d'Accès à l'Enseignement Supérieur (CAES)** de leur académie : elle étudie leur dossier et les aide à trouver une formation au plus près de leur projet **en fonction des places disponibles**

L'accompagnement des candidats en situation de handicap ou atteints d'un trouble de santé invalidant

- Les coordonnées d'un référent handicap sur chaque fiche de formation.
- Le candidat peut renseigner une fiche de liaison dans son dossier **Parcoursup** pour préciser ses besoins. Cette fiche est **facultative** et n'est **pas transmise aux formations** pour l'examen des vœux.
- Puis, le candidat pourra la transmettre à la formation choisie pour aider à la préparation de sa première année dans le supérieur.

Le dossier social étudiant

Pour demander une bourse et/ou un logement.



En ligne sur messervices.etudiant.gouv.fr

Le DSE est un dossier unique pour faire votre demande de bourse et/ou de logement CROUS en ligne

Possibilité de faire des simulations de bourses, notamment en fonction de l'éloignement du lieu d'études par rapport au lieu d'habitation

Dossier à saisir entre le 13 mars et le 31 mai

Toutes les infos sur la vie étudiante sur etudiant.gouv.fr

merci de votre présence et de

votre attention